

[PRUEBA DE LA UBUNTU 8.10](#)

Review Ubuntu 8.10 por Chuko
para: [Tod-OS 2.0](#)

Canonical acaba de lanzar hace unos pocos días la nueva versión de su conocido sistema operativo Ubuntu en sus dos vertientes, servidor y sobremesa. Nos llegan en su versión 8.10 sólo 6 meses después de que nos deleitaran con la 8.04.1. No son pocos la lista de cambios que aparecen con la recién llegada aunque de cara al usuario no sean demasiado visibles. En esta ocasión queremos probar la versión sobremesa por ser la más conocida y utilizada así como la más provechosa para nuestros hogares y/o empresas. Os dejo un listado de los cambios más significativos que podemos encontrar en la nueva versión con respecto a la anterior. Después el equipo de Tod-os.es realizaremos un pequeño análisis de la misma para compartirlo con vosotros, con nuestras opiniones y junto con algún problema menor que nos hemos encontrado.

[Nuevas características en Ubuntu 8.10](#)

Ubuntu 8.10 incluye con respecto a la versión anterior:

Gnome 2.24: con toneladas de fallos solucionados y nuevas características como por ejemplo:

Nautilus: el gestor de ficheros ahora tiene soporte para pestañas y botones de “expulsar” medios extraíbles en la barra lateral.

File Roller: el gestor de ficheros comprimidos ahora soporta formatos ALZ, RZIP, CAB, TAR.7Z

Más información en la web del proyecto www.gnome.org

Xorg 7.4

Esta última versión ofrece un soporte mucho mejor para dispositivos “en caliente” como tabletas gráficas, teclados, etc. Al mismo tiempo permite a la mayoría de usuarios trabajar sin un fichero de configuración (`xorg.conf`). Un nuevo modo gráfico, en modo a prueba de fallos, ayudará a resolver los problemas con el servidor gráfico.

Kernel 2.6.27

La aparición de este último kernel nos brinda una mejora sustancial en el reconocimiento de hardware y corrección de numerosos fallos. Podemos encontrar información detallada de todos los cambios en www.kernel.org

“Encrypted private directory” o Encriptado de directorio privado:

El paquete `ecryptfs-utils` ha sido introducido en Ubuntu “main” permitiéndonos tener una carpeta encriptada dentro de nuestro directorio personal.

Guest session o sesión de invitado:

El botón de cambio rápido de usuario ahora nos provee de una entrada extra llamada “guest” o invitado. Esta función crea una cuenta temporal sin contraseña y sin privilegios. Esta cuenta no podrá acceder a ningún espacio personal

de otros usuarios, ni almacenar información de manera permanente. Es decir, será una cuenta volátil perfecta para dejar que alguien use momentáneamente nuestro ordenador.

Network Manager o Gestor de redes:

En su versión 0.7 podemos encontrar un listado de cambios que se esperaban hace tiempo, como manejo de varios dispositivos simultáneamente, gestión de dispositivos y conexiones 3G, gestión de rutas de red, etc.

DKMS:

Esta tecnología nos permitirá que cuando instalemos una nueva imagen de kernel, no sea necesario la reconstrucción de controladores evitando así además que queden desactualizados.

Samba 3.2:

Incluye un montón de mejoras como soporte ipv6, mejor integración con las últimas versiones cliente/servidor de Windows, etc.

Totem BBC plugin:

El reproductor multimedia Totem ahora incluye un plugin para reproducir todo tipo de contenido gratuito ofrecido por la BBC.

UFW:

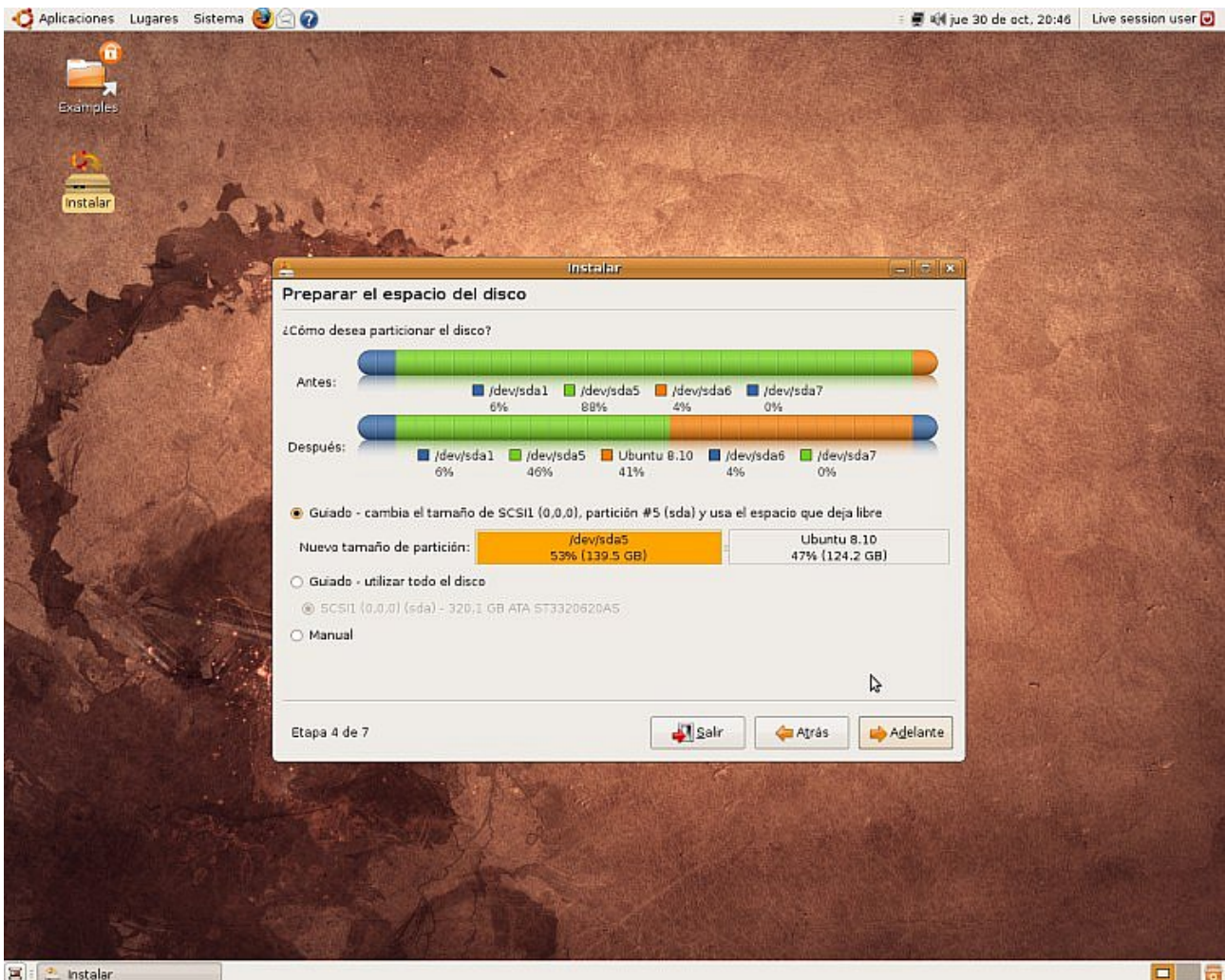
El configurador del firewall (iptables) ahora reconoce el nombre de ciertas aplicaciones asociadas a una configuración de red, para que nos podamos referir a ellas a la hora de permitir o denegar su funcionamiento, ej: ufw allow <service>

Además de todas estas mejoras podemos encontrar numerosos cambios en Ubuntu de cara a la virtualización con Xen, Jeos, etc, especialmente en la versión servidor. En esta nueva versión de Ubuntu, Canonical ha incluido una aplicación que nos permitirá volcar una imagen iso del sistema a un lápiz usb pudiendo realizar la instalación desde un usb.

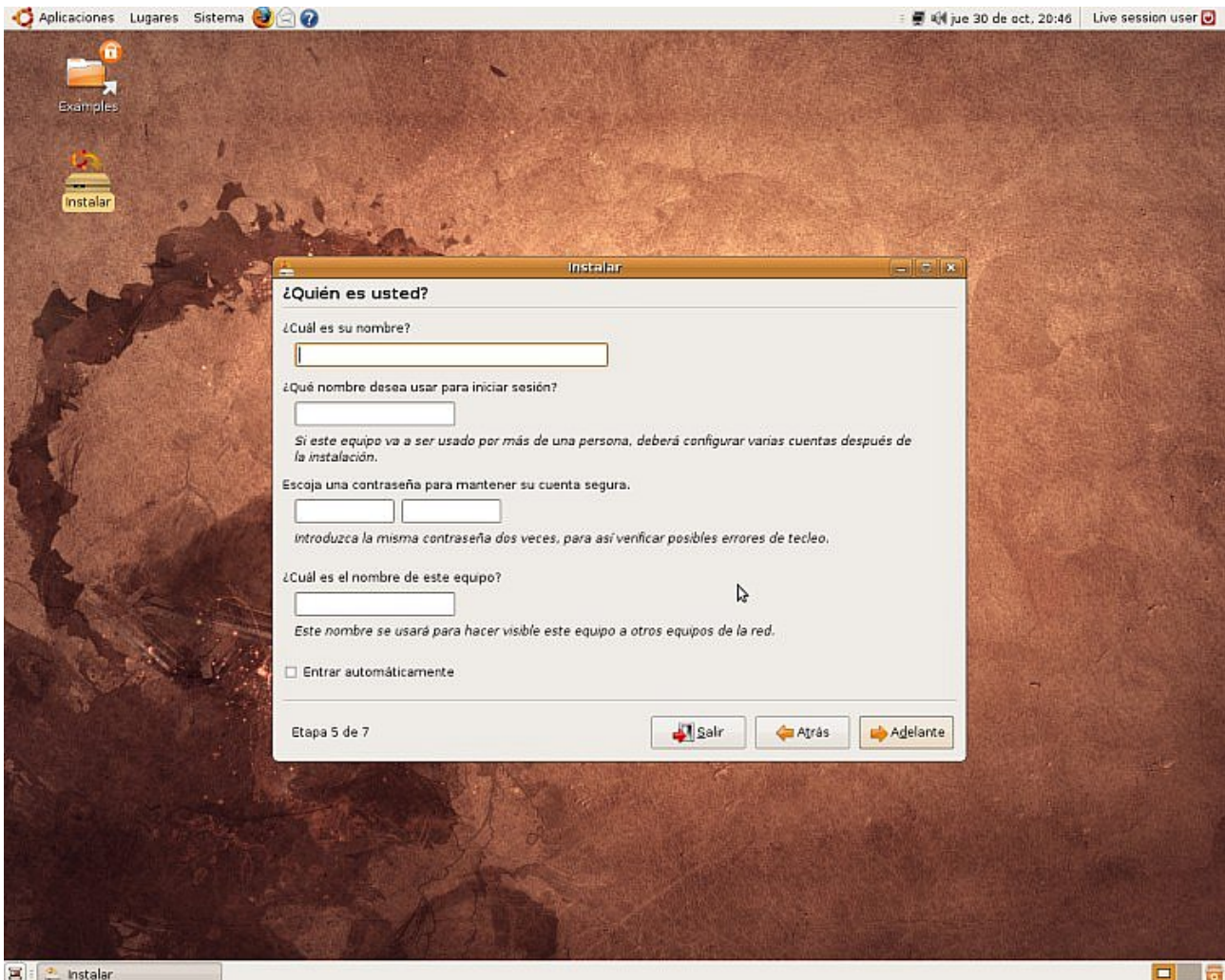
Podeis encontrar más información acerca de los cambios en la web de Ubuntu:
www.ubuntu.com

INSTALACION Y PUESTA EN MARCHA

En la instalación de la nueva Ubuntu apenas notaremos cambio alguno con respecto a las anteriores, salvo por un par de detalles como la visualización gráfico del esquema de disco duro que queremos configurar para la instalación:



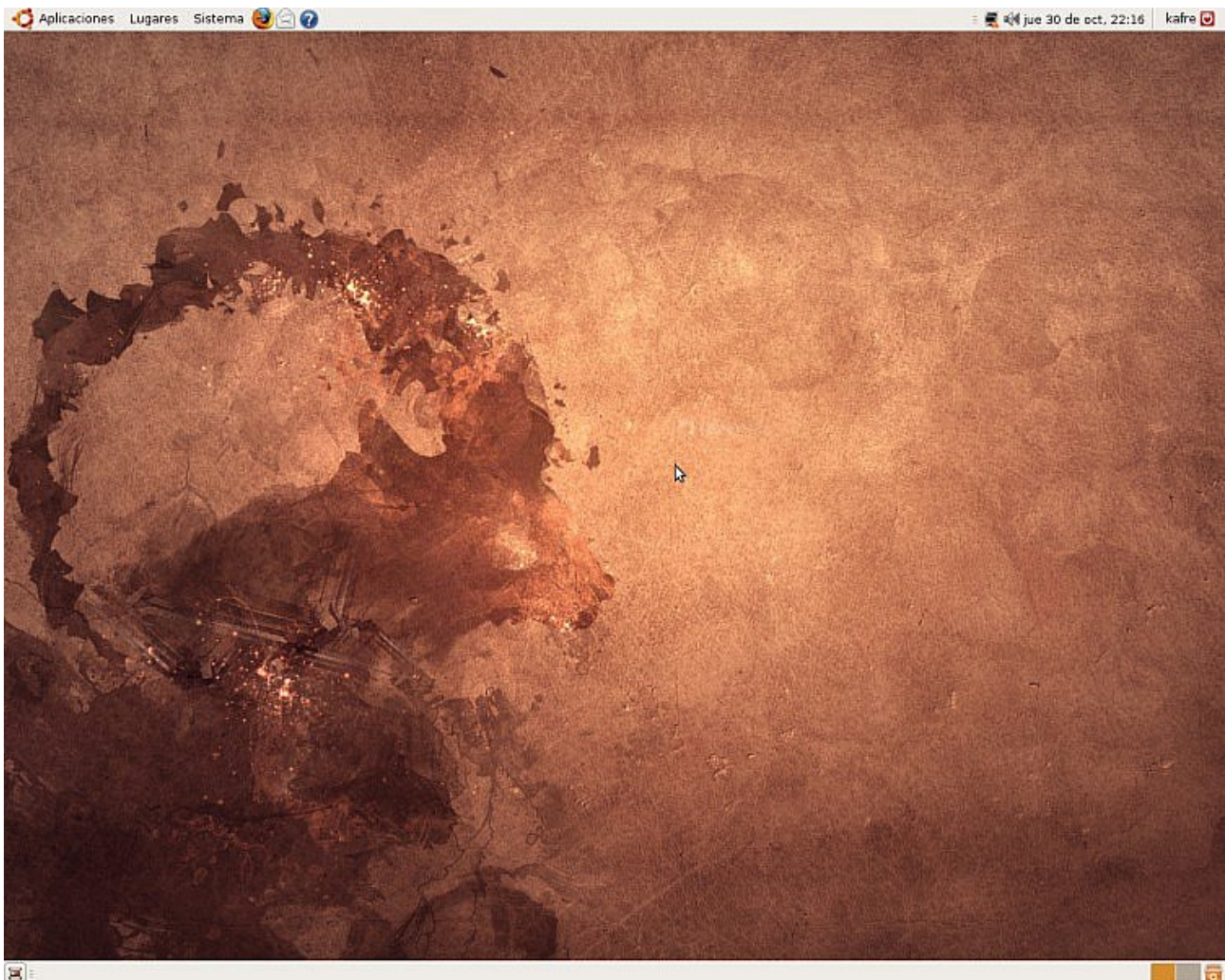
Y una pestaña que se ha incluido en la pantalla de creación de usuarios para permitir la entrada automática del usuario en cuestión:



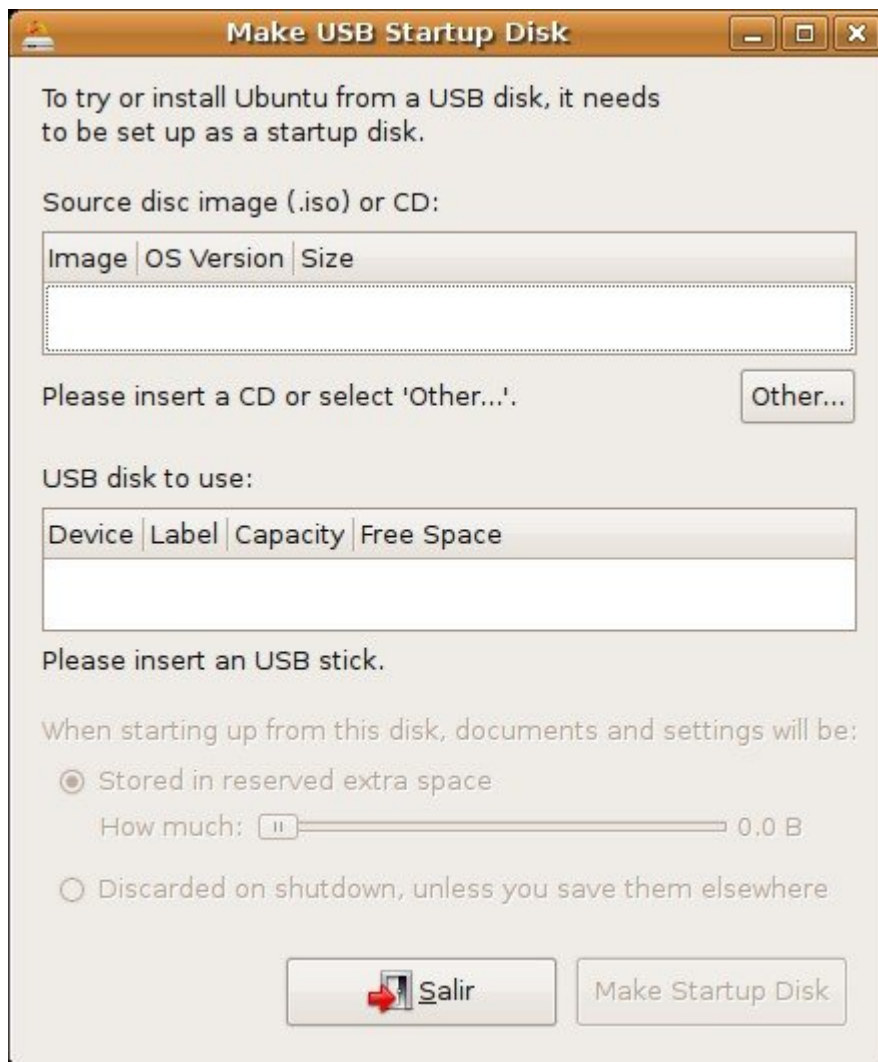
Como comentamos el resto de la instalación apenas se ha modificado. Para las personas que no la conozcan cabe decir que es una de las más sencillas, con menos preguntas al usuario y de las más rápidas considerando que en un pc medianamente moderno en unos 20, 25 o 30 minutos tendremos instalado un completo sistema operativo con aplicaciones que van a permitirnos realizar gran parte de las labores más comunes como navegar, usar el correo, escuchar música, grabar cds/dvds, retoque fotográfico, videoconferencia, usar dispositivos extraíbles, realizar cualquier trabajo de ofimática, manejar todo tipo de archivos comprimidos y un largo etc. Si bien es cierto que para disfrutar de nuestras películas deberemos instalar los codecs necesarios, así como el plugin de flash para el firefox; tarea que puedo garantizar se realiza con pocos clicks y en unos 3 minutos, dejando de este modo un sistema listo para trabajar. En general podemos decir que la instalación y puesta en marcha de la Ubuntu 8.10 no ha cambiado apenas con respecto a la anterior que ya de por sí es excelente. Quizás veamos en siguientes versiones la posibilidad de trabajar de manera muy sencilla con LVMS y configuraciones RAID, incluso ambas provistas de encriptación.

PRIMER ARRANQUE Y USABILIDAD GENERAL DEL SISTEMA

Tampoco encontramos en este aspecto excesivos cambios con respecto a la versión anterior. Se facilita un fondo de pantalla distinto para el esquema de entrada de Gdm (gestor de sesiones) así como el fondo del escritorio. Los menús son los mismos que estamos acostumbrados a ver en Gnome y Ubuntu 8.04.1. Este es el escritorio por defecto que nos encontraremos:

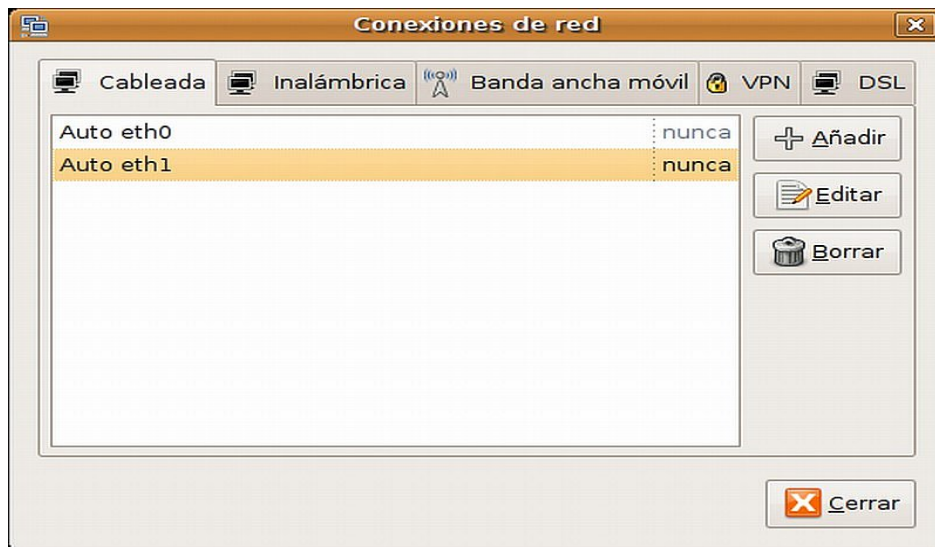


Hablando un poco de las novedades, podemos encontrar un nuevo programa bajo el menú administración que nos permite crear una imagen instalable a un lápiz usb a partir de una imagen "iso":



Como se observa nos permitirá reservar un espacio para guardar datos permanentemente en el pendrive por si queremos usarlo como un un livecd.

Otras novedades de cara al usuario podemos verlas en el gestor de conexiones de red. El nuevo gestor nos trae bastantes cambios, por otro lado necesarios, ya que en la versión anterior no nos permitía excesivas configuraciones; ahora las encontramos separadas por ethernet, wifi, banda ancha móvil, vpn y dsl:



La edición del dispositivo ethernet nos permite mucho mayor control que antes, incluyéndose un módulo de encriptación (802.1x) ciertamente interesante:



Para el resto de las conexiones tendremos un montón de opciones a nuestro alcance incluso un asistente para configurar nuestros dispositivos de conectividad móvil. Sin duda el gestor de red era un punto muy necesario y aparentemente Canonical ha dado en el clavo, esperemos que funcione como se espera ya que en nuestra instalación tuvimos que introducir los datos una y otra vez en ambas interfaces (eth0 y eth1) pues no se mantenían los valores una vez cerrado el gestor, impidiéndonos lograr la comunicación en red. Ahora mismo está funcionando sin problema, desconocemos el porqué se pudo producir ese detalle inicialmente.

Me parece muy interesante asimismo la inclusión de una configuración para Vpns, dejando claro que Ubuntu no sólo se preocupa de la usabilidad sino de la seguridad del sistema. En futuros artículos de esta distribución, y una vez que los editores lo hayamos probado, comentaremos la fiabilidad y comodidad del gestor de red en general y más en concreto con respecto a las Vpns.

Canonical indica que hay posibilidad de usar un directorio encriptado en la nueva versión de Ubuntu, sin embargo si queremos esta funcionalidad deberemos instalar el paquete `ecryptfs-utils` que son simplemente las herramientas necesarias para manejar una implementación de encriptación que viene encontrándose en los kernels desde la versión 2.6.19.

Tras instalar este programa (desde synaptic por cierto) ejecutaremos el comando `ecryptfs-setup-private` que nos pedirá en primera instancia nuestra contraseña del sistema, y después nos pedirá una contraseña para realizar la encriptación.

Finalmente deberemos ejecutar `mount.ecryptfs_private` y obtendremos teóricamente un directorio llamado `.Private` (nótese el punto inicial, que lo convierte en oculto) en el que las cosas irán supuestamente encriptadas. De todas formas el paquete `ecryptfs` tiene más posibilidades ya que consta de varias herramientas por si queremos cambiar algo la funcionalidad que nos ha facilitado Ubuntu.

Otro de los puntos nuevos interesantes es la creación de una cuenta de invitado o "guest". Desde el applet selector de usuarios, pinchando en "guest" se abrirá otra sesión gráfica idéntica a la que estamos usando, sin pedirnos contraseña ni ningún dato a mayores. Esta nueva sesión creará un usuario temporal en nuestro sistema (todo de manera automática), hará login en la sesión gráfica previamente abierta y podrá utilizar el sistema operativo SIN PRIVILEGIOS, con posibilidad de almacenar datos de manera temporal, hasta que se finalice dicha sesión, momento en el que se borrará dicha cuenta, y todos los ficheros y cambios que puede haber realizado dicho usuario se perderán definitivamente. Una cuenta perfecta para prestar temporalmente nuestro ordenador a alguien para realizar unas tareas rápidas u ocasionales.

Quedan en el tintero más cambios pero se tratan de mejoras a nivel interno, nada que podamos observar con 3 clicks ;)

RESUMEN GENERAL Y OPINION PERSONAL

Queda claro que Canonical está y ha estado realizando un esfuerzo considerable por ofrecer un producto lo más refinado posible, se nota en muchos pequeños detalles que hacen que la experiencia de usar Ubuntu sea distinta a otra que ofrecen distribuciones que llevan mucho más tiempo en el panorama informático. ¿ Cómo se puede explicar sinó que haya desbancado, en cuanto a número de usuarios, a distribuciones tan conocidas y desarrolladas como Mandriva, OpenSUSE, Fedora, competidoras directas por usuario tipo en tan poco tiempo ?

Desde mi punto de vista este resultado es fruto precisamente de haber cuidado los pequeños detalles que hacen que podamos poner muy pocos peros a la funcionalidad general y estabilidad del sistema Ubuntu; en muchos casos pequeñas tonterías y detalles que acaban molestando al usuario al no permitirle realizar con total tranquilidad operaciones tan sencillas y comunes como usar ciertos dispositivos usb, usar opciones como la suspensión o hibernación, o simplemente poder compartir carpetas en nuestra red con muy pocos clicks de ratón.

Ubuntu ahora mismo está enfocada a usuarios que quieren dejar de usar Windows sin tenerse que volver locos, a usuarios que quieren tener dos sistemas para andar toqueteando o conociendo algo más, y me atrevería a decir que para usuarios avanzados que no quieren lidiar con las configuraciones de nada para tener un sistema completamente funcional en cuestión de 30 minutos, a fin de cuentas lo cómodo nos gusta a todos. Creo que si Canonical sigue en esta línea, escuchando a los usuarios, arreglando las pequeñas asperezas que pueda tener el sistema y proporcionando soluciones a lo que demanda el usuario estándar de escritorio, tiene bastante futuro por delante. Habrá decisiones que gusten a unos y disgusten a otros, pero se trata de evaluar el producto de manera global, como conjunto.

Mi experiencia personal ahora mismo es de unos 2 meses trabajando prácticamente a diario con la versión 8.04.1 en un Dell Inspiron 6400 y de unos 3 meses con la misma versión en unos 50 pc's de sobremesa con hardware variado. Con respecto al portátil sólo podría pedir que se encendiese el led del wifi cuando esté conectado a una red

inalámbrica y que cuando el ahorro de energía baje la iluminación del lcd, al volver a restaurar dicha iluminación la deje exactamente en la misma intensidad, ya que ahora mismo queda un poco más oscura de lo que estaba. Como se puede observar estamos hablando de cosas que no afectan prácticamente nada a la usabilidad y estabilidad del sistema. El resto ha ido todo de manera natural: lector de tarjetas, wifi, botones externos del portátil, touchpad con sus "scrolls", función de suspensión, etc.

Me parece fascinante instalar en 19 minutos (es el tiempo que me llevó instalar el sistema desde que arrancó el cd hasta que reinició el pc al finalizar el proceso) un sistema operativo con todo el software añadido que nos permite realizar el 99% de las labores más comunes, con todo el hardware correctamente configurado y listo para ser usado sin más, siendo además casi todo libre, por ende gratuito y para rematar legal. No he analizado a fondo el sistema todavía, aunque sí le he hecho unas cuantas pruebas para buscarle las cosquillas y localizar fallos de usabilidad, siendo el resultado francamente impresionante. Las cosas simplemente funcionaron. Obviamente Ubuntu no es la panacea, hay cosas que necesitan ser pulidas, retocadas, o simplemente cambiadas, pero creo que un sistema con más funciones de las que parece inicialmente (al editor de políticas me remito, a las opciones del servidor de sesiones Gdm, etc...) Particularmente no me convence mucho ciertas aplicaciones incluidas que adolecen de funcionalidad dejando coja la usabilidad en algunas áreas. De todas formas los repositorios de paquetes son bastante grandes, permitiéndonos paliar cualquier necesidad específica que no quede cubierta con la instalación.

Hablando un poco más ahora de la nueva versión:

Ha habido una lista interesante de cambios, quizá no mucho de cara al usuario pero sí de fondo. Las personas que tengan problemas con algún dispositivo en concreto es posible que encuentren en el nuevo kernel 2.6.27 la solución a sus problemas. Se ha hablado también de usuarios que han tenido problema con la gestión de las redes inalámbricas, (no ha sido mi caso) la inclusión de la nueva versión del Networkmanager podría darles una salida. En líneas generales no encuentro apenas diferencias al usar la Ubuntu 8.10 y la anterior.

No he cuantificado cronómetro en mano, pero da la sensación de que la nueva versión arranca más rápido, incluso las aplicaciones como Firefox o Gimp también parecen tardar menos en ejecutarse. Sin embargo la reciente versión (recordemos que no es LTS) no me ha funcionado tan correctamente como su antecesora. Me he encontrado, en instalaciones "limpias" con ventanas congeladas, hecho casi inédito para mí en la 8.04.1, repositorios con acceso y descarga muy lenta (suponemos por la carga), algún problema para instalar drivers propietarios de video, y otros detalles. En líneas generales la experiencia con la versión 8.10 no ha sido tan satisfactoria como con la 8.04.1, incluso al actualizar el sistema a la nueva, me encontré con algunas cosillas rotas, como el applet del gestor de configuración de redes, el fondo de pantalla y otros detalles que si bien no afectaron excesivamente a la usabilidad, no dejaron una sensación del todo satisfactoria.

Habrán usuarios que no han encontrado comodidad, estabilidad o un producto agradable en Ubuntu, particularmente y siendo usuario acérrimo de Gentoo, Ubuntu me ha satisfecho gratamente, por su rapidísima instalación con dificultad nula, por la usabilidad general que se consigue con la instalación por defecto, por que las cosas simplemente funcionan (al menos a mí), por que se nota que se han cuidado muchos detalles, y por que la estabilidad a nivel usuario es más que notoria.

Finalmente me gustaría aportar un listado de pros y contras que le encuentro al sistema. A priori sólo recomiendo la actualización a la nueva versión si lo necesitamos por problemas en algún tipo de hardware, o para quien quiera tener ciertas versiones de software en concreto instalado. Para el que tenga una 8.04.1 perfectamente operativa (con sus pegos o no) creo que lo mejor es esperar a la siguiente versión LTS que creo aportará un grado de finura que no he encontrado en la Intrepid Ibex.

Os dejo un resumen de pros y contras que a título personal encuentro interesantes:

PROS:

- En general la instalación de ambas versiones es rapidísima y sin ninguna complicación.
 - El sistema una vez instalado nos habrá configurado todo el hardware probablemente bien, sin que tengamos que hacer nada.
 - El sistema proporciona software de tipo general y herramientas más que suficientes para un usuario de escritorio estándar.
 - El usuario podrá encontrar una gran cantidad de software disponible en los repositorios.
 - La mayoría de las operaciones que queramos hacer están simplificadas al máximo, desde grabar un dvd, pasando por crear un usuario, a compartir una carpeta con Samba será cuestión de pocos clicks.
 - La posibilidad de realizar las actualizaciones de forma automática y silenciosa es de agradecer.
-
- La instalación sin ningún esfuerzo de los controladores de video para tarjetas Nvidia y Amd-Ati permite llevar cierta potencia al escritorio y a otras aplicaciones.
 - El tema (theme) proporcionado por Canonical para Gnome le da un aspecto agradable a la vez que proporciona un aspecto de solidez.
 - Se ha pensado también en usuarios más avanzados que quieran usar herramientas como el cliente de "terminal server", el editor de políticas, habilitar acceso remoto al servidor gráfico, usar Evolution en un entorno Exchange, el anillo de claves de encriptación, etc.
 - Podemos encontrar casi todo el sistema perfectamente traducido para las personas a las que el inglés les supone una barrera.
 - Se facilitan cantidad de archivos de ayuda, también traducidos.
 - Para ser una distribución de las "automáticas" el uso de recursos es curiosamente contenido, a pesar de que la respuesta y potencia no son las protagonistas, incluso con Compiz activado y aplicaciones pesadas abiertas con 512 megas de ram no deberíamos tener excesivo problema.
 - El hecho de que cada 6 meses salgan versiones "nuevas" da aspecto de continuidad, de preocupación por parte de los desarrolladores y de seriedad a Canonical; además mantiene la ilusión de los usuarios.
 - Disponemos de mucha información en internet; si tenemos problemas podremos consultar las guías de ayuda, los wikis o páginas de terceros que seguro nos servirán de algo.
 - El hecho de que se distribuya principalmente en una imagen de cd hace que pueda ser instalada en muchas máquinas. Ahora además podemos instalarla desde un lápiz usb.
 - Canonical hace un gran esfuerzo para facilitar su producto a la mayor parte de

plataformas posibles, con versiones para sobremesas, versiones servidoras, versiones mini, para terminales tontos, etc.

- Las versiones de casi todo el software que queramos usar son bastante actualizadas.
- Apenas nos encontraremos con extensiones que no tengan programas asociados y será fácil así trabajar con ficheros comprimidos, imágenes, documentos en pdf o música en distintos formatos.
- La instalación de complementos como codecs de video, audio y plugins para el navegador son cuestión de pocos clicks y menos minutos aun.

CONTRAS:

- Durante la instalación no he visto una opción que me permitiera instalar la distribución en un espacio donde ya estaba instalada antes; siempre sugiere cambios en las particiones o usar el modo manual de particionado.
- Durante la instalación quizás fuera buena idea que el usuario pudiera interactuar algo más. Seleccionar paquetes que no quiera instalar o viceversa, tener alguna opción de trabajar con LVMS, RAIDS, encriptación para particiones, etc.
- No entiendo por qué, ni que ventajas tiene el hecho de no tener una contraseña de root para cuando tienes que realizar varias operaciones de administración en vez de tener que teclear “sudo” delante de cada comando, amén de tener que estar metiendo la contraseña de usuario una y otra vez en distintas labores que la requieran.
- El rendimiento en líneas generales no da la sensación de ser nada alto, sobretodo la respuesta, sin embargo el consumo de recursos es moderado.
- No me da la impresión de que el software elegido sea el mejor que se podía incorporar, como usuario de Kde hasta hace muy poco tampoco puedo proponer alternativas que conozca, pero algún software como el F-spot o Rythmbox, por citar alguno me parece que no cumplen ni de lejos con el cometido que se espera, es decir me parecen simplemente inútiles. Hay otro software que adolece de mucha funcionalidad como el Totem y Brasero, a pesar de que la labor que tienen que desempeñar la hacen bien.
- Es extraño que no se haya incluido la versión 3.0 de Openoffice en la 8.10, ya que al no ser LTS si hubiera problemas con la suite de ofimática se podrían arreglar para la siguiente versión de Ubuntu o mediante parche correspondiente.
- A lo mejor también sería necesario encontrar más herramientas de cara al usuario y mejorar las existentes. El hecho de que haya cambios internos está perfecto siempre que lleven la distribución a mejor, pero a veces esas mejoras son invisibles para los usuarios.

Para concluir decir que seguro que entre todos podemos hacer esta lista de pros y contras más grande, independientemente para mí lo que está claro es que Ubuntu se ha desmarcado de manera brutal en muy poco tiempo, queda mucho por mejorar como siempre, pero a día de hoy me parece la mejor alternativa de escritorio para los que quieran convivir con Linux a diario, un soplo de aire fresco entre lo que llevamos viendo los últimos años y que por algún motivo no ha llegado a nuestros escritorios con tanta claridad.

Un saludo a todos los lectores.